



De 10 beschermende factoren van het NJI

Panel gesprek – onderzoek door Lieke Preijde



Theorieën achter het jongerenwerk

Er liggen verschillende theorieën ten grondslag van het jongerenwerk. Deze theorieën verklaren wat het jongerenwerk succesvol maakt in het positief beïnvloeden van de jongeren. Om de jongeren te beïnvloeden moeten jongerenwerkers in de omgeving van de jongeren zijn. Dus zijn ze op school, in de wijk en online te vinden. Ook nemen ze contact op met de ouders, waardoor ze zich soms ook in het gezin te vinden zijn. Op deze manier komen de jongerenwerker dicht bij de jongeren te staan en zijn ze op de hoogte van het leven van de jongeren, waardoor ze kunnen inhaken op actualiteiten die in hun leven spelen. Dit zorgt ervoor dat de jongerenwerkers invloeden en veranderingen kunnen inbrengen op zowel het individuele als sociale niveau van de jongere (Ince, D., van Yperen, T., Valkestijn, M., 2018).

In deze tekst worden verschillende theorieën die ten grondslag liggen aan het jongerenwerk uitgelegd en geïllustreerd aan de hand van voorbeelden uit de praktijk. Eerst wordt het sociaal ontwikkelingsplan, de pedagogische civil society en het framework development asset besproken, waarna er in meer detail de tien beschermende factoren uiteengezet worden. Deze theorieën overlappen en komen samen in het belang van een betekenisrelatie tussen jongeren en belangrijke volwassenen, zoals de jongerenwerker. Vanuit deze betekenisrelatie voert een jongerenwerker zijn werk uit en kan die succesvol een jongere positief beïnvloeden.

Het sociale ontwikkelingsplan

Het sociale ontwikkelingsplan stelt dat, voor een gezonde ontwikkeling van een jongere, het nodig is dat die opgroeit in een omgeving waar volwassenen gezonde en duidelijke opvattingen en normen voor gedrag uitdragen en naleven (Ince, D., van Yperen, T., Valkestijn, M., 2018). Jongeren nemen deze opvattingen eerder over als zij sterke en gezonde sociale bindingen hebben in hun school, wijk en familie. De jongerenwerkers kunnen onderdeel zijn van deze sociale verbindingen en nemen een voorbeeldrol op zich. Door deze voorbeeldrol kunnen de jongeren duidelijke normen en waarden ten aanzien van 'juist' gedrag kopiëren. Volgens deze theorie moeten jongeren voor gezonde sociale binding ook de kans krijgen om te participeren en een bijdrage te leveren aan hun sociale verbanden (gezin, school en wijk), waardoor zij het gevoel kunnen krijgen dat ze belangrijk zijn en verantwoordelijkheid hebben. Jongerenwerkers bevorderen dit door de jongeren aan te moedigen activiteiten op school en in de wijk te organiseren. Zoals jongerenwerker Mezu heeft gedaan. Hij moedigt de leerlingenraad van de school waar hij werkt aan om samen sportactiviteiten en activiteiten voor paarse vrijdag te organiseren.

Bij het tonen van inzet en verantwoordelijkheid is het van belang dat een jongere erkent en gewaardeerd wordt. Om goed gebruik te kunnen maken voor de kansen van participatie moeten zij cognitieve, sociale en motorische vaardigheden ontwikkelen. De jongerenwerker helpt hier voornamelijk met de sociale vaardigheden, door de jongeren te steunen met behulp van individuele begeleiding, maar ook door activiteiten te organiseren waar de jongeren onder toezicht van de jongerenwerkers elkaar ontmoeten. Doordat de jongerenwerkers in de verschillende leefwerelden van jongeren aanwezig zijn kan de jongerenwerker aandacht hebben voor talentontwikkeling en kunnen ze volledig aandacht geven aan de jongeren, waar andere betrokkenen, zoals ouders of docenten, wellicht afwezig zijn wegens andere verplichtingen.

Pedagogische civil society

Deze theorie gaat ervan uit dat een jongere meer volwassenen nodig heeft dan alleen diens ouders om gezond volwassen te worden. Dus, hoewel de ouders primaire opvoeders zijn, ligt de verantwoordelijkheid van een optimale ontwikkeling niet alleen bij hen, maar ook bij andere belangrijke volwassenen in het leven van een jongere, zoals docenten of jongerenwerkers. De sociale omgeving rondom het gezin beïnvloedt de kwaliteit van de opvoeding van de ouders. Hierin is informele steun aan

de ouders van groot belang, deze informele steun kan gegeven worden door jongerenwerkers. De jongerenwerkers werken informeel met weinig procedures, wachtlijsten en registraties en kunnen functioneren als de ondersteunende volwassenen. Er zijn vier functies of sociale steun die de volwassenen kunnen vervullen: Emotionele steun, praktische steun, informatieve steun en normatieve steun. De jongerenwerkers bieden praktische steun door jongeren te helpen met huiswerkbegeleiding, of om hen te helpen de eerste stap weer te maken om naar school te gaan. De jongerenwerkers vervullen emotionele steun bij vragen, twijfels en problemen door individueel contact voor zowel ouders als jongeren waar ze adviezen en hulp bieden. Informatieve ondersteuning bieden ze door advies en informatie gegeven wordt waardoor de kennis en vaardigheden van de ouders kunnen toenemen. Dit doen de jongerenwerkers weer met individuele ondersteuning, workshops, maar ook door te verwijzen naar externe organisaties. De normatieve ondersteuning bieden de jongerenwerkers door het stellen van gedragsnormen en het tonen van gewenst gedrag. Naar de ouders wordt dit soms ook gedaan, met advies op de opvoeding van een jongere.

Een ondersteunend netwerk van volwassenen zorgt ervoor dat jongeren veerkrachtiger kunnen zijn en een grotere kans hebben om zich te ontwikkelen tot een gezonde volwassene (Kesselring et al. 2012 in Ince, D., van Yperen, T., Valkestijn, M., 2018). Ince, van Yperen en Valkestijn (2018) stellen bovendien dat jongeren met meerdere verzorgers meer empathisch gedrag vertonen, beter op school presteren, meer zelfvertrouwen en sociale vaardigheden hebben.

Tien beschermende factoren

De tien beschermende factoren dragen bij aan een positieve ontwikkeling van jongeren en een tegengewicht kunnen bieden aan de risico's waaraan jongeren blootgesteld kunnen worden (Ince, D., van Yperen, T., Valkestijn, M., 2018). De factoren staan niet los van elkaar, maar ze ondersteunen en vullen elkaar aan. Daarom is het van belang dat ze in het leven van een jongere, in het gezin, op school en in de wijk, in samenhang toegepast worden. De jongerenwerker gebruikt, intentioneel en niet intentioneel, deze tien factoren in diens werk. In het jongerenwerk staan betekenisrelaties centraal, met het opbouwen van zulke relaties kunnen de jongerenwerkers inzetten om de tien factoren te bevorderen.

1. Sociale binding

Sociale binding draait om de emotionele band die jongeren hebben met de mensen in hun gezin, vriendengroep, school of wijk. Dit gaat met name om warme, ondersteunende en affectieve relaties (Garmezy, 1985, in: Howell Krisberg, Hawkins & Wilson, 1995). De basis voor de sociale binding wordt gelegd in de relaties met opvoeders. De kwaliteit van de relaties met deze andere domeinen speelt een essentiële rol in het ontwikkelen en opgroeien van jongeren tot een gezonde volwassene (o.a. Brophy & Good, 1986; Dolan, Kellam & Brown, 1989, Hawkins, Catalano & Miller, 1992 In: Catalano e.a. 2004).

Jongerenwerkers zetten sterk in op de sociale binding van jongeren. Dit doen ze op verschillende manieren. Met ambulant jongerenwerk zijn de jongerenwerkers in de wijk te vinden waar ze naar plekken gaan waar de jongeren zijn. Het doel van dit ambulante werk is om contact te maken met de jongeren en aansluiting te vinden. Dit doen ze daarnaast ook door activiteiten aan en inloop momenten aan te bieden in wijkcentra. Ook motiveren jongerenwerkers de jongeren om zelf activiteiten op te zetten in samenwerking voor en met andere jongeren. De jongerenwerkers zijn daarnaast ook op school te vinden, waar ze verschillende dingen aanbieden in overleg met de school. Voorbeelden hiervan zijn: (sport) activiteiten in de pauze of na school, individuele begeleiding, inloopspreekuren en themalessen. De kern van het jongerenwerk is om contact te maken met de jongeren en aansluiting te vinden met hen, want vanuit daar kunnen de jongerenwerkers op het gedrag van de jongeren sturen. De jongerenwerkers hebben op middelbare scholen in de wijk en online een signalerende rol. Online doen ze dit door op te letten naar de dingen die jongeren 'posten' op hun social media. Wanneer ze zien dat een jongere niet goed in zijn vel zit of niks doet in zijn vrijetijd proberen ze samen, waar mogelijk, tot een oplossing te komen. Dit kan door individuele begeleiding, maar bijvoorbeeld ook door de jongeren te verwijzen naar

andere jongerenwerkers of externen. In de wijk maken jongerenwerkers ook nieuwe contacten met jongeren. Als het contact sterker wordt ontstaat er aansluiting. Jongeren komen dan bijvoorbeeld op bezoek bij inloopuren in jongerencentra of komen naar de jongerenwerker toe met vragen of problemen. Sommige jongerenwerkers nodigen jongeren persoonlijk uit voor activiteiten of meidenclubs via whatsapp of instagram.

Als rol van belangrijke volwassenen in het leven van jongeren hebben de jongerenwerkers met behulp van individuele begeleiding de mogelijkheid om advies en hulp te geven over de sociale relaties van jongeren, maar ook om de eigen band met de jongeren sterker te maken. De jongerenwerkers bieden ook activiteiten aan speciaal gericht op meiden. Dit kan bijvoorbeeld een clubje meiden zijn die samen knutselen of praten. Dit kan als middel gebruikt worden tegen eenzaamheid en om het sociaal netwerk van een jongere te vergroten. Hier worden de jongeren soms persoonlijk door de jongerenwerker voor uitgenodigd, soms via whatsapp. Op deze manier wordt verbinding gestimuleerd tussen jongeren. Niet alleen wordt verbinding tussen jongeren online gestimuleerd, maar doordat de jongerenwerkers online contact op nemen met de jongeren, bijvoorbeeld om te vragen hoe het met ze gaat, wordt er tussen hen de binding ook sterker gemaakt.

- Jongerenwerk op school
- Activiteiten in de wijk
- stedelijke evenementen
- Voorlichting op maat (eenzaamheid, vriendschappen, seks(ualiteit), social media, omgaan met drugs, geld of werk)
- Individuele begeleiding
- (dreigend) schoolverlaten
- (Talenten ontdekken bij) JongerenLab
- NEC united

2. Kansen voor betrokkenheid

Kansen voor betrokkenheid houdt in dat jongeren kansen moeten krijgen om een concrete, betekenisvolle en gewaardeerde bijdrage te leveren aan hun familie, school en gemeenschap om interpersoonlijke vaardigheden te kunnen ontwikkelen (Howell e.a., 1995; Hawkins, Catalano & Miller, 1992; Hawkins e.a., 1987; Patterson, Chamberlain & Reid, 1982 In: Catalano e.a. 2004). De betrokkenheid wordt een betekenisrelatie genoemd, die de mogelijkheid geeft om jongeren advies en hulp te geven, maar ook om hen aan te spreken op hun gedrag. Deze betekenisrelaties vormen de basis waar vanuit de jongerenwerkers werken.

Jongerenwerkers stimuleren jeugdparticipatie door de jongeren aan te moedigen terug te geven aan de wijk. Zo hebben jongeren tijdens de coronapandemie met ouderen gewandeld of brieven naar hen gestuurd. Ook helpen ze met activiteiten in de wijk of een wijkraad. De jongerenwerkers steunen en faciliteren jongeren ook in ideeën die ze hebben.

Hiernaast biedt Bindkracht10 de jongeren vrijwilligerswerk en stage mogelijkheden, met als doel de jongeren te betrekken in hun wijk, ze in hun eigen kracht te zetten en talent te ontwikkelen. Er zijn verschillende mogelijkheden, zo kunnen ze helpen in de vluchtelingenopvang of een jongerenwerker ondersteunen tijdens de meidenclub. Het is net wat de jongeren willen leren en wat bij hen past. Dit heeft veel succesverhalen omdat de jongerenwerkers de jongeren op deze manier door de opleiding heen kunnen coachen met persoonlijke aanpassingen. De jongeren laten tijdens een stage of het vrijwilligerswerk een andere kant van zichzelf zien dan dat ze op school laten zien. De jongerenwerkers hebben dan de mogelijkheid om de jongeren hierop aan te spreken en te begeleiden.

Jongeren kunnen ook geholpen worden bij geldzaken en hun gezondheid. Zo helpen jongerenwerkers en collega's jongeren bij de nieuwe verantwoordelijkheden voor jongeren die achttien zijn geworden.

Bovendien moedigen ze jongeren aan om te sporten en voor hun (mentale) gezondheid te zorgen, mede door de jongeren door te verwijzen naar externen

- Welzijn op recept
- Hulp bij geldzaken
- Jongerenwerk op school
- Jongerenstip: voor al je vragen
- Activiteiten in de wijk
- stedelijke evenementen
- Voorlichting op maat (eenzaamheid, vriendschappen, seks(ualiteit), social media, omgaan met drugs, geld of werk)
- Individuele begeleiding
- (dreigend) schoolverlaten
- (Talenten ontdekken) bij jongerenlab
- NEC united

3. Prosociale normen

Voor een gezonde ontwikkeling hebben jongeren nodig om op te groeien in een omgeving waar normen en waarden voor positief gedrag duidelijk getoond worden met heldere begrenzing (Ince, D., van Yperen, T., Valkestijn, M., 2018; Hawkins e.a. 1992; Howell e.a., 1995; Catalano e.a., 2004). Jongerenwerkers fungeren als rolmodellen, waarin hun gedrag als voorbeeld fungeert voor de jongeren. Hiermee dragen ze prosociale normen uit. Dit doen ze ook door grenzen te stellen in jongerencentra, op school of in de wijk en jongeren erop aan te spreken als die over deze grenzen heen gaan. Door betekenisrelaties, waardoor vertrouwen en wederkerig respect gecreëerd worden, kunnen jongerenwerkers jongeren aanspreken op hun gedrag. Het uitdragen van prosociale normen en het aanspreken van jongeren op de normen is iets wat jongerenwerkers op elk vlak van hun werk doen. Dit doen ze door aansluiting met ze te vinden en contact te maken, waardoor de jongeren hen ook serieus nemen en naar ze luisteren. Ook is hier online een draagvlak voor. Jongerenwerkers bespreken online wangedrag en dragen prosociale normen uit door bijvoorbeeld op *coming out day* een blijk van acceptatie te delen.

Een andere manier waar de prosociale normen helder terugkomen is door het programma NEC-united: een samenwerking met NEC, Bindkracht10 en gemeente Nijmegen, waar jongeren tussen 10 en 14 jaar oud twee keer in de week sportlessen krijgen. Het gaat hier echter niet om talentontwikkeling, maar om het gedrag van de jongeren. De ouders en jongeren moeten een contract ondertekenen waarin afspraken staan, waardoor de jongeren leren die ook na te komen. Hier komen jongeren op af die niks met voetballen hebben, maar daar leren samen te werken, doelen op te stellen en zich daarraan te houden. De jongerenwerkers voeren gesprekken met de jongeren en ouders, herinneren de jongeren aan hun doelen en stellen grenzen. Belangrijk hierin is ook het benoemen van dingen die goed gaan bij de jongeren en het geven van complimentjes.

- Jongerenwerk op school
- Activiteiten in de wijk
- Voorlichting op maat (eenzaamheid, vriendschappen, seks(ualiteit), social media, omgaan met drugs, geld of werk)
- Individuele begeleiding
- Voor ouders en pubers (buurtteams, jeugd en gezin)
- (Talenten ontdekken bij) jongerenlab
- NEC united

4. Erkenning en waardering voor positief gedrag

Om het sociale gedrag van jongeren te versterken is het van groot belang dat jongeren erkenning en waardering krijgen voor hun positieve gedrag. Positieve aandacht vanuit het gezin, school, vriendengroep en de gemeenschap, bepaalt de motivatie van jongeren om het gedrag in de toekomst te herhalen (Ackers e.a. 1979; Bandura 1973 In: Catalano e.a., 2004). Door de betekenisrelatie die de jongerenwerkers opbouwen met de jongeren zijn ze altijd in staat om erkenning en waardering te geven voor positief gedrag. Dit gebeurt non-verbaal gaan, door even een arm om een jongere heen te slaan of een box te geven, maar ook verbaal, door het geven van complimentjes op school of in de wijk. Het is hierbij ook van belang om bij de ouders positief gedrag van de jongeren te benadrukken.

- Jongerenwerk op school
- Activiteiten in de wijk
- stedelijke evenementen
- Voorlichting op maat (eenzaamheid, vriendschappen, seks(ualiteit), social media, omgaan met drugs, geld of werk)
- Individuele begeleiding
- Voor ouders en pubers (buurtteams, jeugd en gezin)
- (Talenten ontdekken bij) jongerenlab
- NEC united

5. Steun van belangrijke volwassenen en voorzieningen in de omgeving

Volgens Kesselring (2013) zijn meer dan alleen de primaire opvoeders belangrijk voor de positieve ontwikkeling van jongeren. Medeopvoeders, volwassenen met een formele taak, en volwassenen met een informele taak hebben een belangrijke functie. De medeopvoeders kunnen bestaan uit leerkrachten of pedagogische medewerkers, de volwassenen met een informele taak kunnen bestaan uit familieleden. De functie van een jongerenwerker valt tussen deze twee categorieën. Ze zijn zowel formele medeopvoeder, als professionele vriend.

Jongerenwerkers zijn als professional in het leven van een jongere vanaf groep acht, daarvoor fungeren de kinderwerkers als aanspreekpunt. Jongerenwerkers hebben een belangrijke rol in het positief ontwikkelen van de jongeren, vooral als ze uitmaken van een ondersteunend netwerk van een jongere en diens gezin. Verscheiden onderzoeken tonen dat jongeren met een ondersteunend netwerk veerkrachtiger zijn en meer kans hebben om op te groeien tot gezonde volwassenen. Door een ondersteunend netwerk hebben ouders positievere relaties met hun kinderen, wat de jongeren zelf ook baat. Een praktische en emotionele ondersteunend netwerk zorgt ervoor dat er minder kans is dat opvoedingsproblemen escaleren. De jongerenwerkers bieden deze steun door aanwezig te zijn op de plekken waar de jongeren zijn, dus op school, in de wijk, in het gezin en online. Ook maken de jongerenwerkers gebruik van het sociale netwerk van een jongere, zoals een goede buurman, docent, vriend of iemand uit de familie. Ze zoeken dan naar aanvullende steun vanuit het netwerk om in te schakelen voor de jongeren.

Een voorbeeld hiervan is een meisje die veel druk ervaarde vanuit haar ouders om naar de HAVO te gaan, terwijl ze een mavo-advies had gekregen. Toen heeft een jongerenwerker iemand uit de familie ingeschakeld die invloed kan uitoefenen op de ouders en de jongere extra kan steunen.

Jongerenwerkers fungeren ook als vertrouwenspersoon voor een jongeren. Door de vertrouwensband vragen de jongeren de jongerenwerkers om hulp, om bijvoorbeeld bij een spannend gesprek op school te zitten. Vanuit de vertrouwensband kunnen de jongerenwerkers de jongeren aanspreken op hun gedrag en adviezen geven over hun tijdsbesteding. De vertrouwensband die de jongerenwerkers met de jongeren opbouwen is de basis van het jongerenwerk, zonder deze band heeft de jongerenwerker weinig invloed.

Vanuit de vertrouwensband kunnen de jongerenwerkers ook de ouders ontmoeten. De jongerenwerker zal niet achter de rug van een jongeren omgaan. Als de jongerenwerker acht dat het belangrijk is om iets te delen met de ouders of school, dan uit hij dit eerst naar de jongeren, ook zodat die zelf een mogelijkheid krijgt om het te delen. Niet alleen dat, maar soms bellen ouders de jongerenwerkers ook op over de jongeren, om zorgen te delen. De jongerenwerkers benoemen hier alleen zorgwekkend gedrag, maar belichten juist ook het positieve van de jongeren.

- Welzijn op recept
- Hulp bij geldzaken
- Jongerenwerk op school
- Jongerenstip: voor al je vragen
- Activiteiten in de wijk
- stedelijke evenementen
- Voorlichting op maat (eenzaamheid, vriendschappen, seks(ualiteit), social media, omgaan met drugs, geld of werk)
- Individuele begeleiding
- Voor ouders en pubers (buurtteams, jeugd en gezin)
- (dreigend) schoolverlaten
- (Talenten ontdekken bij) jongerenlab
- NEC united

6. Constructieve tijdsbesteding

Constructieve tijdsbesteding van jongeren gaat om kansen die geboden worden door het gezin en de gemeenschap om in hun vrije tijd deel te kunnen nemen aan hobby's, sport of baantjes.

Vrijtijdsbesteding van jongeren is een groot onderdeel van het jongerenwerk. Jongerenwerkers werken hieraan door samen met de jongeren activiteiten te organiseren, maar ook door jongeren door te verwijzen naar externen voor vrijtijdsbesteding. Zo heeft jongerenwerker Marzouk een leerling doorverwezen naar basketballes en heeft Jongerenwerker Chinemezu een leerling geholpen om deel te nemen aan een rapmuziek project. Dit is preventief werk, doordat de jongeren nu minder op straat zijn en meer aandacht geven aan het ontwikkelen van talenten is de kans op risicovol gedrag lager.

De jongerenwerkers praten standaard met de jongeren over hun vrijtijdsbesteding en begeleiden de jongeren om die goed in te vullen. Dit doen ze onder andere door hen te stimuleren om een baantje te zoeken of bij een sport te gaan. Dan kijken ze samen wat een goede match zou zijn. Ze hebben contact met bedrijven waar jongeren terecht kunnen. Niet alleen baantjes, maar ook de mogelijkheden voor stages en vrijwilligerswerk vallen hieronder. Hiernaast houden ze ook het online gedrag van jongeren in de gaten. Als het jongerenwerkers opvalt dat jongeren veel online zijn kunnen ze daar een gesprek over beginnen.

- Jongerenwerk op school
- Jongerenstip: voor al je vragen
- Activiteiten in de wijk
- stedelijke evenementen
- Voorlichting op maat (eenzaamheid, vriendschappen, seks(ualiteit), social media, omgaan met drugs, geld of werk)
- Individuele begeleiding
- Voor ouders en pubers (buurtteams, jeugd en gezin)
- (dreigend) schoolverlaten
- (Talenten ontdekken bij) jongerenlab
- NEC united

7. Sociale competenties

Sociale, emotionele en gedragsmatige competenties zijn belangrijke vaardigheden die jongeren nodig hebben om op te groeien tot gezonde volwassenen. Sociale competenties gaan om vaardigheden zoals het opvangen en interpreteren van sociale signalen, interpersoonlijke problemen op lossen en de gevolgen kunnen zien van eigen gedrag (Caplan e.a., 1992 In: Catalano e.a., 2004). Emotionele competenties is het vermogen om gevoelens en emotionele reacties van zichzelf en anderen te kunnen identificeren en er adequaat op te kunnen reageren. Deze twee competenties dragen bij aan schoolsucces, prosociaal gedrag en goede relaties met vrienden en volwassenen (Greenberg e.a. 2003 In: Durlak e.a., 2007). Jongerenwerkers fungeren hierin als rolmodel, maar kunnen ook adviezen geven, hulp bieden, situaties bespreekbaar maken en gedrag spiegelen. Dit laatste gebeurt bijvoorbeeld tijdens de themalessen die jongerenwerkers aanbieden. Zo was er een conflict in de school en hebben de jongerenwerkers die toen op zichzelf toegepast. Zonder namen te noemen of de jongeren te beschuldigen zijn ze op deze manier toch bewust geworden van hun (probleem) gedrag. Met het jongerenlab worden jongeren er, als het nodig is, op gewezen hoe ze om moeten gaan met leeftijdsgenoten waardoor sociale competenties geleerd kunnen worden. Ook werken jongerenwerkers op veerkracht van de jongeren en het anticiperen van gevolgen.

- Jongerenwerk op school
- Activiteiten in de wijk
- stedelijke evenementen
- Voorlichting op maat (eenzaamheid, vreindschappen, seks(ualiteit), social media, omgaan met drugs, geld of werk)
- Individuele begeleiding
- (Talenten ontdekken bij) jongerenlab
- NEC united

8. Cognitieve vaardigheden

Bij cognitieve vaardigheden kan onderscheid gemaakt worden tussen algemene cognitieve vaardigheden, zoals logisch en analytisch denken en abstract redeneren en specifiek cognitieve vaardigheden, zoals lees- en rekenvaardigheden, die belangrijk zijn voor schoolsucces. De sociale cognitieve vaardigheden worden echter direct door de jongerenwerkers beïnvloedt, ofwel door activiteiten waarin jongeren leren hoe ze zich verhouden tot anderen, ofwel door het voordoen van sociale normen. Hiernaast bieden de jongerenwerkers ook huiswerk ondersteuning aan. Ze zijn geen docenten, maar begeleiden in bijvoorbeeld het maken van een werkstuk, of het geven van een presentatie. Ze helpen hier bij de zenuwachtigheid van de leerlingen, stellen hen gerust, stimuleren en motiveren ze.

- Jongerenwerk op school
- Individuele begeleiding
- (dreigend) schoolverlaten
- (talenten ontdekken bij) jongerenlab

9. Schoolmotivatie

Schoolmotivatie van jongeren wordt verbeterd door een combinatie van betrokkenheid bij leeractiviteiten, binding met school, prestatiemotivatie en positieve verwachtingen ten aanzien van eigen succes (Scales, Benson, Leffert & Blyth, 2000). De schoolmotivatie wordt beïnvloed door de houding van ouders, hun betrokkenheid en aanmoediging. Daarnaast zijn normen en waarden uitgedragen door de gemeenschap en de vriendengroep van groot belang (Benson, e.a., 1998). Sommige jongerenwerkers

doen hun ambulante werk ook op middelbare scholen. Hier maken ze contact met leerlingen om uitval te preventeren, door de jongeren te kunnen motiveren als hun motivatie laag is en door naar hen te luisteren. Ze geven positieve aandacht aan de leerlingen en stellen verwachtingen. Ook helpen ze met gedragsproblematiek en begeleiden ze de leerlingen individueel met privé problemen die schoolmotivatie kunnen beïnvloeden. Ze gebruiken voorbeelden uit hun praktijk om hen te motiveren school af te maken. Ze maken de leerlingen ervan bewust dat ze leerplichtig zijn en proberen samen met hen visie te krijgen op hun toekomst. De jongerenwerkers benadrukken dat het niet erg is om nog niet te weten wat ze willen doen in hun toekomst. Soms helpt het erg om geen verwachtingen te stellen aan jongeren, omdat sommigen het gevoel hebben niks goed te doen. Door geen verwachtingen te stellen, niet te oordelen en begrip te tonen kunnen de jongeren zich veilig voelen bij de jongerenwerkers en weer schoolmotivatie ontwikkelen. Daarnaast houden ze ook de vingers aan de pols. Ze letten op het online gedrag van de jongeren, ook als die op school (horen) te zitten. Zo kunnen ze bijvoorbeeld zien dat een jongere om 14:00 online gaat, terwijl die in een les hoort te zijn. Hier kunnen de jongerenwerkers dan in gesprek over gaan.

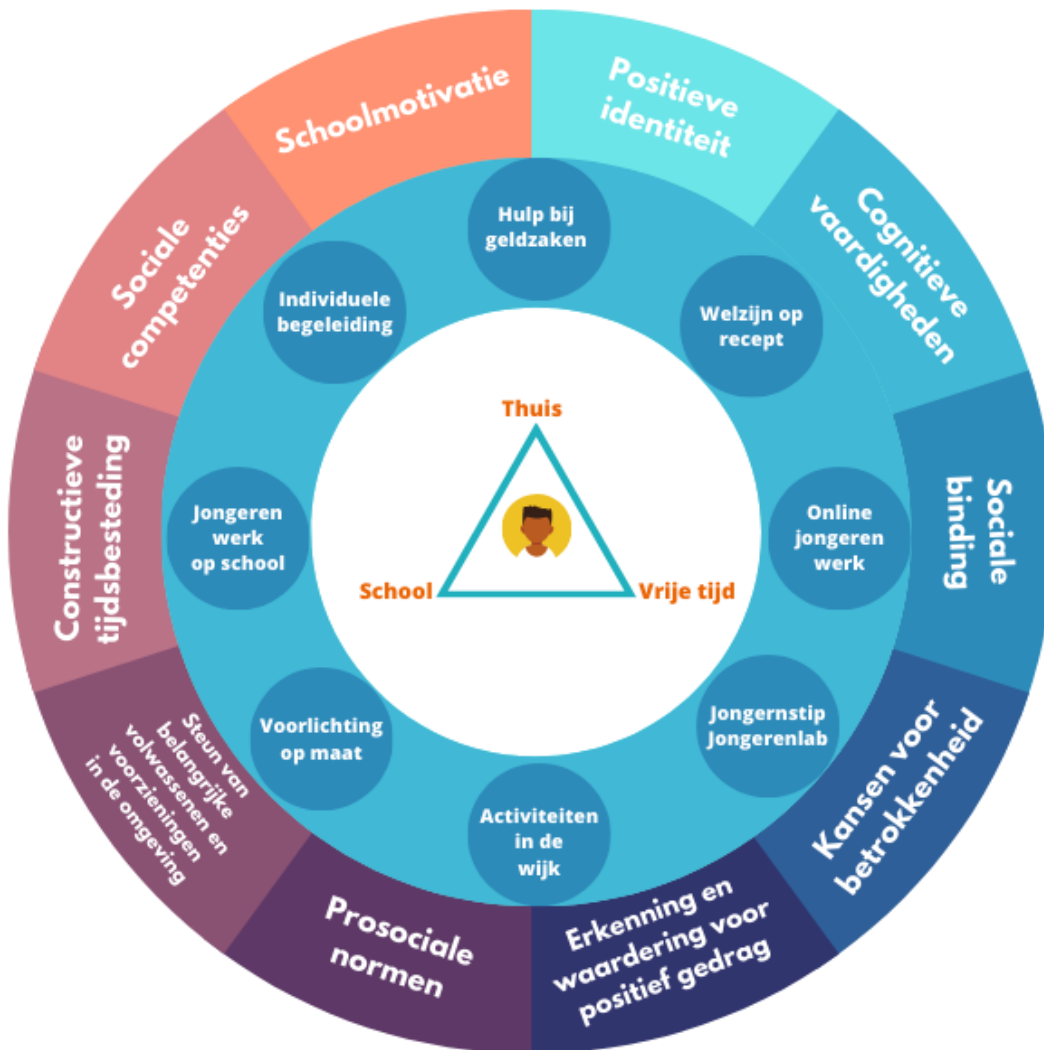
- Jongerenwerk op school
- Voorlichting op maat (eenzaamheid, vriendschappen, seksualiteit), social media, omgaan met drugs, geld of werk)
- Individuele begeleiding
- (dreigend) schoolverlaten

10. Positieve identiteit

Positieve identiteit draait om het toekomstbeeld, eigenwaarde en zelfvertrouwen van de jongeren en de overtuiging dat ze persoonlijke doelen kunnen bereiken. Hoe meer jongeren in zichzelf geloven, hoe groter hun motivatie is om deze doelen te bereiken (Locke e.a. 1984 In: Catalano e.a. 2004). De jongerenwerkers kunnen hier invloed op uit oefenen op verschillende manieren. Zo proberen ze de jongeren meer in zichzelf te laten geloven door complimentjes te geven, in het echt of online. Deze complimentjes gaan bijvoorbeeld over kleine dingen in hun dagelijks gedrag. Op deze manier gaan ze meer in zichzelf geloven. Sommige jongeren krijgen van thuis uit alleen negatieve aandacht op hun gedrag, waardoor de positieve aandacht die de jongerenwerkers aan de jongeren geven een groot effect kunnen hebben. Zo geven ze voorlichtingen over zelfbeeld of sociale media in meidenclubs of op school. De jongerenwerkers doen dit ook door ruimte te geven aan de talentontwikkeling van de jongeren. Dit doen ze door samen met de jongeren te zoeken naar dingen die ze leuk vinden en Ook door doelgroep stagiaires, dit zijn stagiaires die uit de doelgroep komen en ervaringskennis hebben, waardoor zij goed contact met de doelgroep hebben. Door dagelijks contact met jongeren kunnen de jongerenwerkers het zelfbeeld van jongeren verbeteren. Dit doordat ze als vertrouwenspersoon fungeren, waar de jongeren altijd bij terecht kunnen, ze de jongeren positieve aandacht en bevestiging geven en signaleren als de jongeren niet goed in hun vel zitten.

- Jongerenwerk op school
- Voorlichting op maat (eenzaamheid, vriendschappen, seksualiteit), social media, omgaan met drugs, geld of werk)
- Individuele begeleiding
- (dreigend) schoolverlaten
- (Talenten ontdekken bij) jongerenlab


Het werk dat de jongerenwerkers doen is wellicht grotendeels informeel, maar achter het werk zitten vele theorieën die tonen dat het werk ook echt werkt.



 Jongeren 10-23 jaar

 Vindplaats

 Aanbod jongerenwerk

 10 beschermende factoren positieve ontwikkeling van jongeren

Bibliografie

- Benson, P.L., Leffert, N., Scales, P.C. & Blyth, D.A. (1998). Beyond the 'village' rhetoric: creating healthy communities for children and adolescents. *Applied Developmental Science*, 2:3, 138-159.
- Catalano, R., Berglund, M., Ryan, J., Lonczak, H. & Hawkins, D. (2004). Positive youth development in the United States: Research findings on evaluations of positive youth development programs. *The Annals of the American Academy of Political and Social Science*, 591; 98.
- Durlak, J., Taylor, R., Kawashima, K., Pachan, M., DuPre, E., Celio, C., Berger, S., Dymnicki, A. & Weissberg, R. (2007). Effects of positive youth development programs on school, family and community systems. *American Journal of Community Psychology* (2007) 39:269-286.
- Hawkins, J.D., Catalano, R.F. & Miller, J.Y. (1992). Risk and protective factors for alcohol and other problems in adolescence and early adulthood. *Psychological Bulletin*, 112 (1): 64-105.
- Howell, J.C., Krisberg, B., Hawkins, D. & Wilson, J. (Red.) (1995). *Serious violent & chronic juvenile offenders*. Thousand oaks: Sage publications.
- Jonkman, H. (2006). *Communities that Care*. Opgroeien in een veilige en leefbare wijk. Utrecht: NIZW.
- Kesselring, M.C. (2010). *Allemaal Opvoeders*, webpublicatie 1: Theoretische verkenning. Verkregen op 22-05-2013 van <http://www.allemaalopvoeders.nl>
- Kesselring, M., de Winter, M., Horjus, B., van de Schoor R. & van Yperen, T. (2012). Do parents think it takes a village? Attitudes towards nonparental adults' involvement in the upbringing and nurture of children. *Journal of Community Psychology*, vol. 40, no. 8, 921-937.
- Kesselring, M., Winter, M. de, Horjus, B. & Yperen, T.A. van (2013). Allemaal opvoeders in de pedagogische civil society. Naar een theoretisch raamwerk van een ander paradigma voor opgroeien en opvoeden. In *Pedagogiek* 33 (1), 5-20.
- Kesselring, M., Winter, M. de, Yperen, T. van & Horjus, B. (2015). De Pedagogische Civil Society in de praktijk: een studie naar de effecten van de activiteiten binnen het programma Allemaal Opvoeders. *Pedagogiek*, vol. 35, nummer 3, 263-284.
- Leffert, N., Benson, P.L., Scales, P.C., Sharma, A.R., Dyanne, R. & Dale, A. (1998). Developmental assets: measurement and prediction of risk behaviors among adolescents. *Applied Developmental Science*, 2:4, 209-230.
- Scales, P.C., Benson, P.L., Leffert, N. & Blyth, D.A. (2000). Contribution of developmental assets to the prediction of thriving among adolescents. *Applied Developmental Science*, 4:1, 27-46.
- Van Yperen, T. (2013). *Met kennis oogsten*. Monitoring en doorontwikkeling van een integrale zorg voor jeugd. Utrecht: Nederlands Jeugdinstituut
- Van Yperen, T. & Bakker, K. en De Wilde, E.J. (2013). *Transformeren met beleid*. Maatschappelijke resultaten, kwaliteitsindicatoren en ombouwscenario's transitie jeugdzorg. Utrecht: Nederlands Jeugdinstituut.
- Yperen, T.A. van, Ince, D. & Valkestijn, M. (2015). Effectieve interventies voor de beroepsopvoeder. In: J.C. Gravestijn & M.F. Aartsma (Red.). *Maatschappelijk ouderschap en opvoeden* (p. 169-181). Bussum: Coutinho.
- Winter, M. de (2008). Het moderne van kindermishandeling. In W. Koops, B. Levering & M. de Winter (Eds.), *Opvoeding als spiegel van de beschaving*. Amsterdam: SWP.